

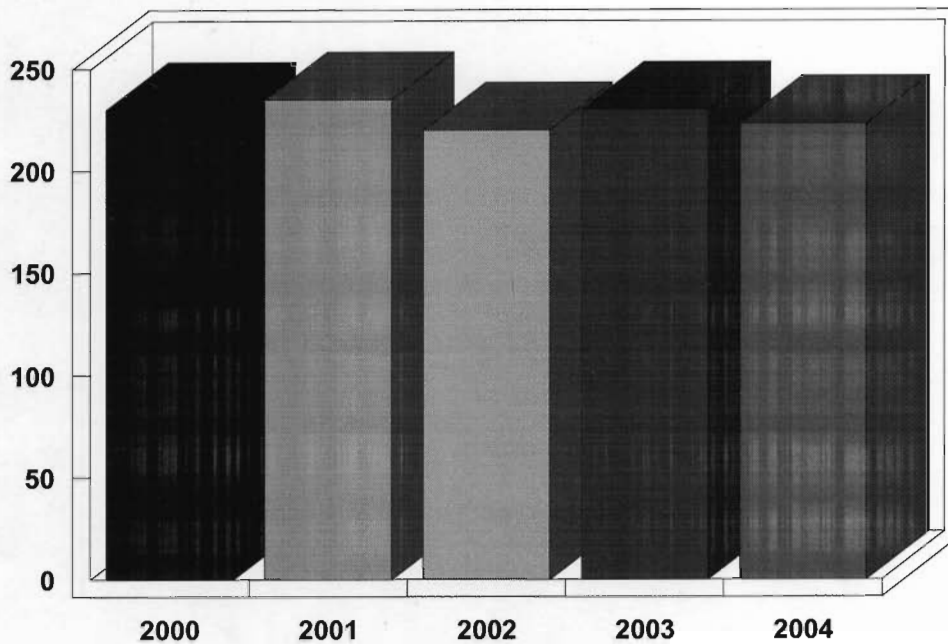
Anhang

Grafiken und Tabellen zur Jahresstatistik 2004

1. Klientenzahlen der letzten 5 Jahre (Grafik und Tabelle)
2. Klientenaufteilung (Grafik und Tabelle)
3. Kontakte inner-/außerhalb der Familien (Grafik und Tabelle)
4. Beratung nach den KJHG Paragraphen (Tabelle)
5. Anzahl der Fachkontakte und Beratungsdauer bei abgeschlossenen Fällen (Tabelle)
6. 1. und 2. Wartezeit bei Neuaufnahmen (Tabelle)
7. Anregung zur Vorstellung (Grafik und Tabelle)
8. Initiative zur Anmeldung (Grafik und Tabelle)
9. Alterstabelle in 3-Jahresintervallen (Grafik und Tabelle)
10. Anzahl der Geschwister (Grafik und Tabelle)
11. Staatsangehörigkeit (Grafik und Tabelle)
12. Klient lebt bei (Tabelle)
13. Beruf des Vaters (Grafik und Tabelle)
14. Beruf der Mutter (Grafik und Tabelle)
15. Schulform (Grafik und Tabelle)
16. Merkmale: Hauptgruppen (Grafik und Tabelle)

Jahresbericht: 2004

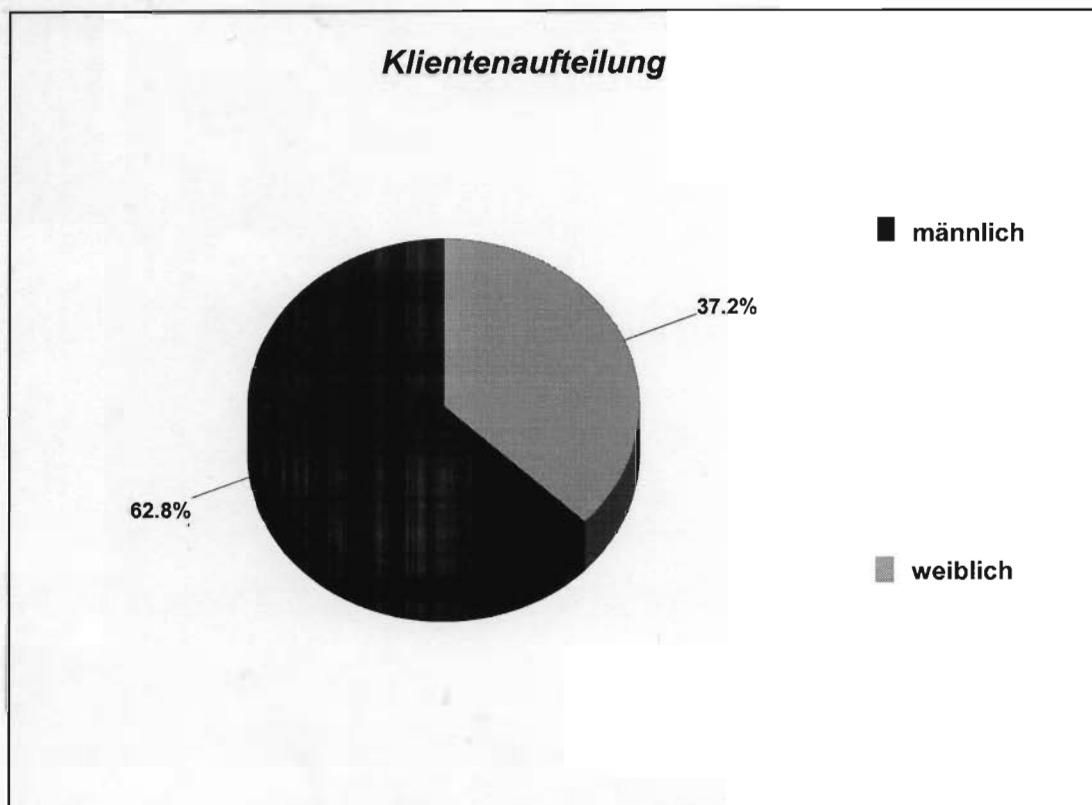
Klientenzahlen der letzten Jahre



Klientenzahlen der letzten Jahre

	Anzahl
Klienten 2000	230
Klienten 2001	235
Klienten 2002	220
Klienten 2003	230
Klienten 2004	223

Jahresbericht: 2004

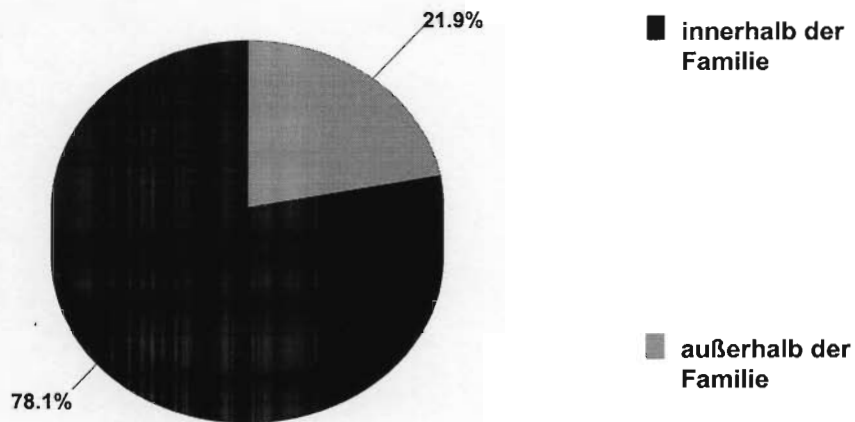


Klientenaufteilung

	männlich	weiblich	Gesamt
Gesamtzahl der Klienten	140	83	223
Abgeschlossene Neuaufnahmen	15	15	30
Fortzuführende Neuaufnahmen	29	26	55
Abgeschlossene Übernahmen	40	23	63
Fortzuführende Übernahmen	47	12	59
Abgeschlossene Wiederaufnahmen	3	1	4
Fortzuführende Wiederaufnahmen	6	6	12
Gesamt Abgeschlossene Klienten	58	39	97
davon Abgebrochen	1	0	1

Jahresbericht: 2004

Kontakte inner-/außerhalb



Kontakte inner-/außerhalb

	Anzahl	Prozent (%)
innerhalb der Familie	523	78,1
außerhalb der Familie	147	21,9
Gesamt	670	100

Jahresbericht: 2004

Beratung nach KJHG – Paragraphen über alle Klienten (Mehrfachnennungen pro Fall)

	Anzahl	Prozent (%)
§ 16	0	0,0
§ 17	23	8,0
§ 18	3	1,0
§ 28	220	76,1
§ 35 a	38	13,1
§ 41	5	1,7
Gesamt	289	100,0

Beratungsschwerpunkt (KJHG) bei abgeschlossenen Fällen (nur eine Nennung pro Fall)

	Anzahl	Prozent (%)
§ 16	0	0
§ 17	1	1,0
§ 18	0	0
§ 28	94	96,9
§ 41	2	2,1
Gesamt	97	100,0

Jahresbericht: 2004

Abgeschlossene Fälle:

a) Beratungsfälle mit:

	Anzahl	Prozent (%)
1 Fachkontakt	5	5,2
2 – 5 Fachkontakte	30	30,9
6 – 15 Fachkontakte	35	36,1
16 – 30 Fachkontakte	10	10,3
über 30 Fachkontakte	17	17,5
Gesamt	97	100,0

b) Dauer der Beratung:

	Anzahl	Prozent (%)
unter 3 Monate	23	23,7
3 bis unter 6 Monate	19	19,6
6 bis unter 9 Monate	19	19,6
9 bis unter 12 Monate	9	9,3
12 bis unter 18 Monate	7	7,2
18 bis unter 24 Monate	6	6,2
24 bis unter 30 Monate	7	7,2
30 bis unter 36 Monate	3	3,1
36 und mehr Monate	4	4,1
Gesamt	97	100,0

Jahresbericht: 2004

Neuaufnahmen:

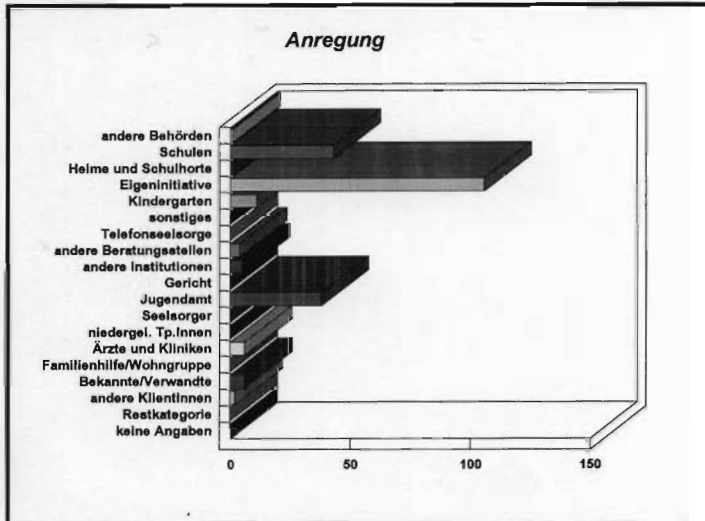
a) Wartezeit zwischen Anmeldung und erstem Fachkontakt

	Anzahl	Prozent (%)
bis zu 14 Tagen	38	33,6
bis zu 1 Monat	17	15,0
bis zu 2 Monaten	21	18,6
länger als 2 Monate	37	32,7
Gesamt	113	100,0

b) Wartezeit zwischen Anmeldung und kontinuierlicher Weiterbetreuung

	Anzahl	Prozent (%)
keine Weiterbetreuung/Einmalkontakt	0	0,0
bis zu 14 Tagen	15	13,3
bis zu 1 Monat	16	14,2
bis zu 2 Monaten	15	13,3
bis zu 3 Monaten	21	18,6
länger als 3 Monate	46	40,7
Gesamt	113	100,0

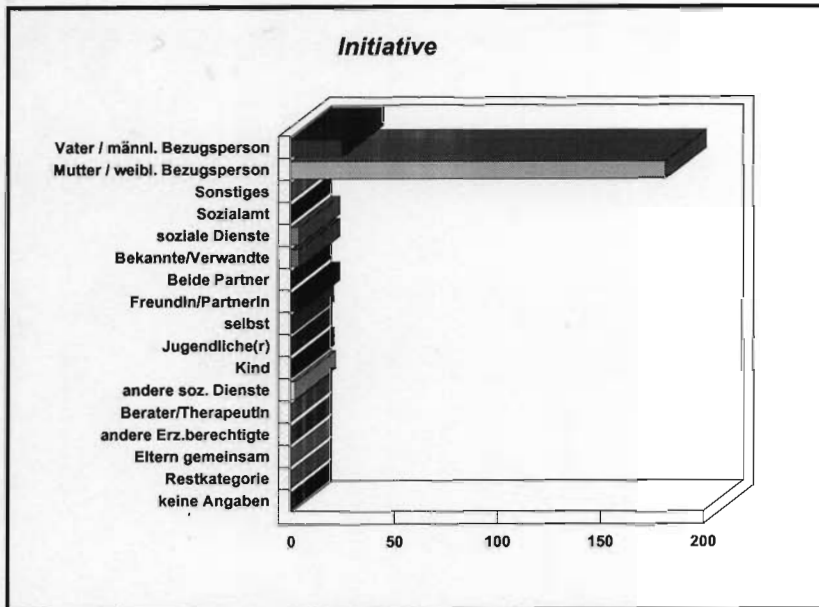
Jahresbericht: 2004



Anregung

	Anzahl	Prozent (%)
keine Angaben	0	0
Restkategorie	0	0
andere KlientInnen	2	0,9
Bekannte/Verwandte	6	2,7
Familienhilfe/Wohngruppe	0	0
Ärzte und Kliniken	6	2,7
niedergel. Tp. Innen	0	0
Seelsorger	0	0
Jugendamt	38	17
Gericht	0	0
andere Institutionen	5	2,2
andere Beratungsstellen	4	1,8
Telefonseelsorge	0	0
sonstiges	0	0
Kindergarten	11	4,9
Eigeninitiative	106	47,5
Heime und Schulhorte	1	0,4
Schulen	43	19,3
andere Behörden	1	0,4
Gesamt	223	100

Jahresbericht: 2004

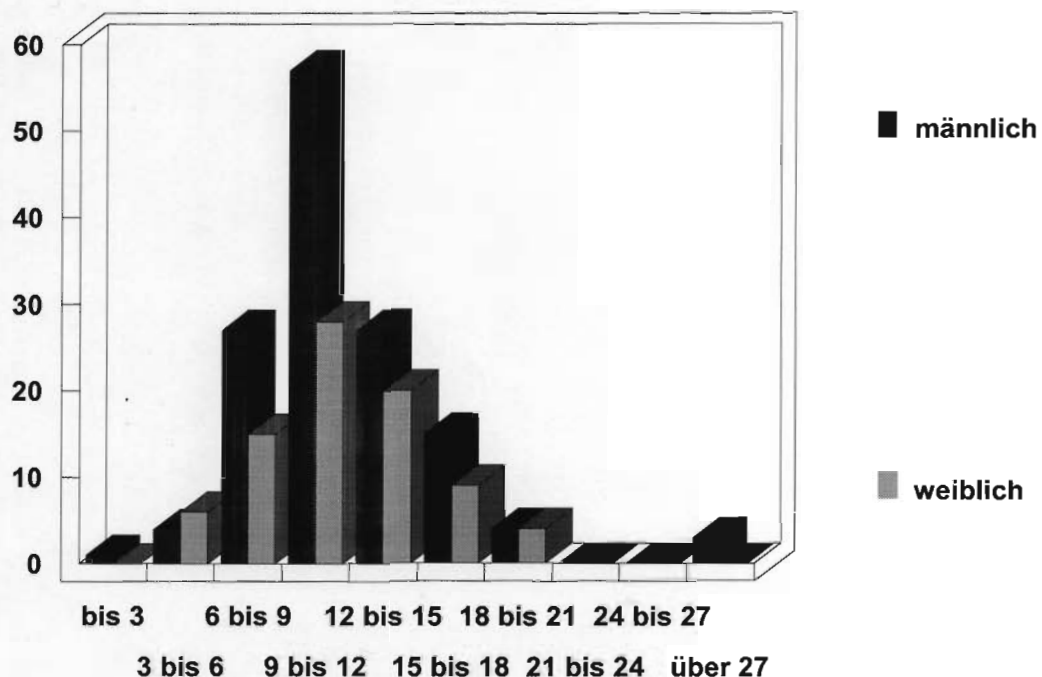


Initiative

	Anzahl	Prozent (%)
keine Angaben	0	0
Restkategorie	0	0
Eltern gemeinsam	0	0
andere Erz.berechtigte	0	0
Berater/TherapeutIn	0	0
andere soz. Dienste	2	0,9
Kind	1	0,4
Jugendliche(r)	0	0
selbst	1	0,4
FreundIn/PartnerIn	4	1,8
Beide Partner	0	0
Bekannte/Verwandte	4	1,8
soziale Dienste	4	1,8
Sozialamt	0	0
Sonstiges	0	0
Mutter / weibl. Bezugsperson	182	81,6
Vater / männl. Bezugsperson	25	11,2
Gesamt	223	100

Jahresbericht: 2004

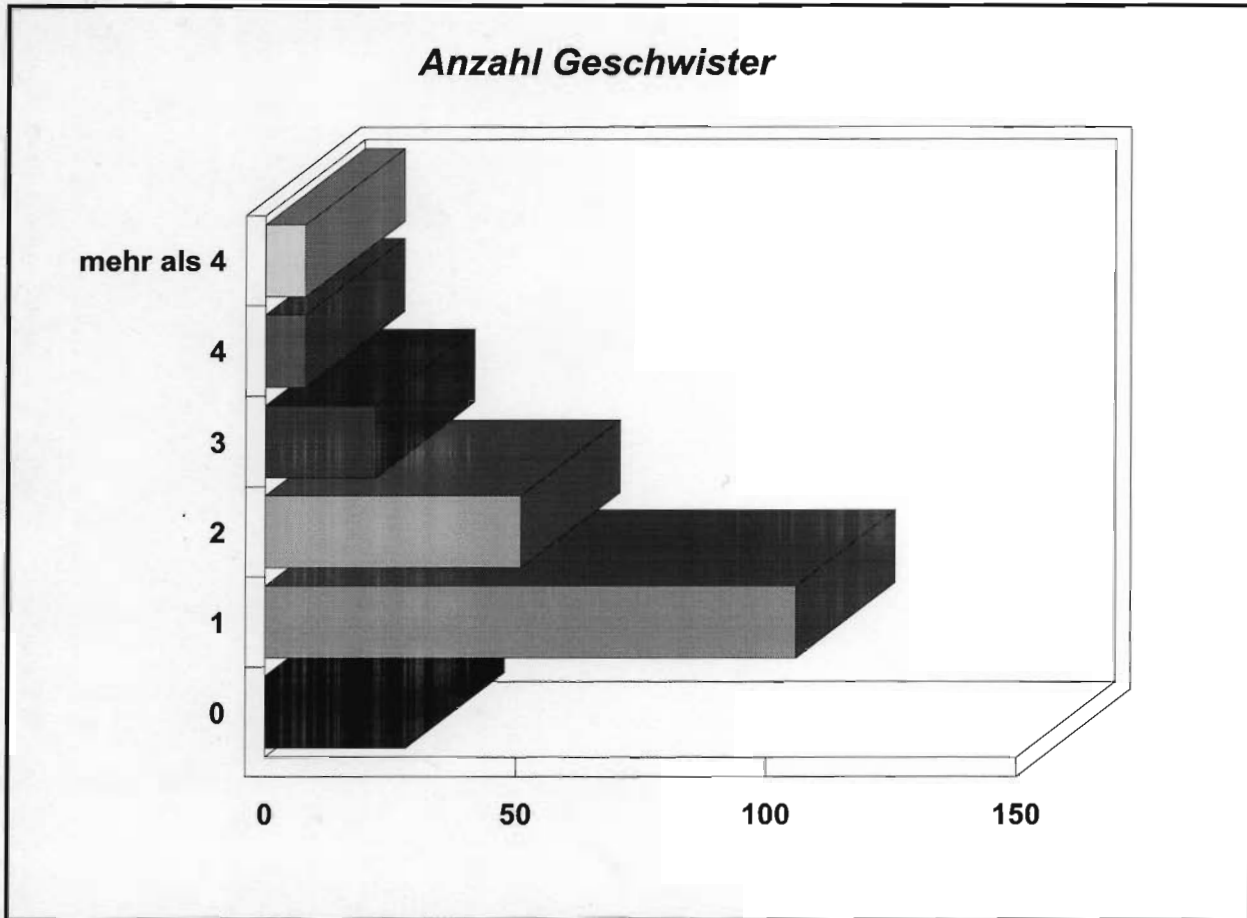
Alterstabelle (3 Jahre)



Alterstabelle (3 Jahre)

	männlich	weiblich
bis 3	1	0
3 bis 6	4	6
6 bis 9	27	15
9 bis 12	57	28
12 bis 15	27	20
15 bis 18	15	9
18 bis 21	4	4
21 bis 24	0	0
24 bis 27	0	0
über 27	3	0
ohne Geburtsdatum	2	1
Gesamt	140	83

Jahresbericht: 2004

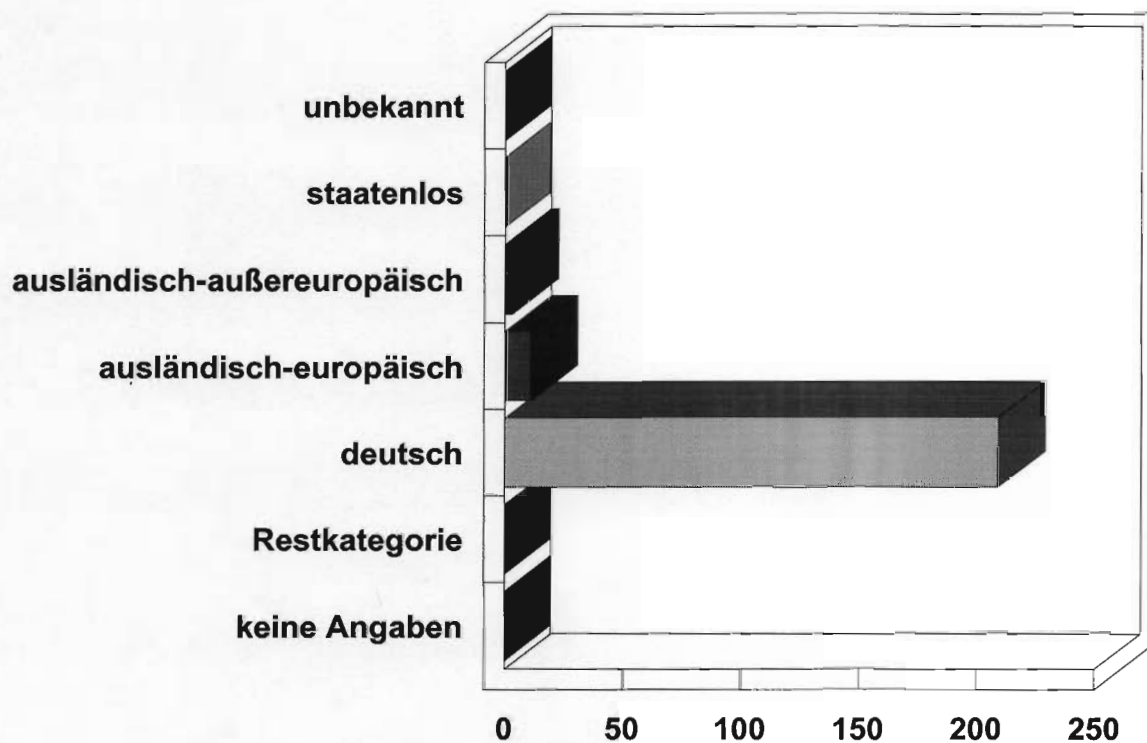


Anzahl Geschwister

	Anzahl	Prozent (%)
0	28	12,6
1	106	47,5
2	51	22,9
3	22	9,9
4	8	3,6
mehr als 4	8	3,6
Gesamt	223	100

Jahresbericht: 2004

Staatsangehörigkeit



Staatsangehörigkeit

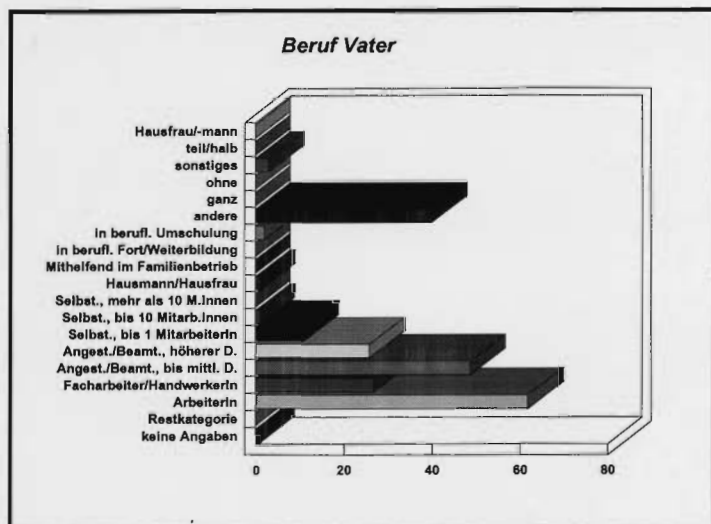
	Anzahl	Prozent (%)
keine Angaben	0	0
Restkategorie	0	0
deutsch	209	93,7
ausländisch-europäisch	11	4,9
ausländisch-außereuropäisch	3	1,3
staatenlos	0	0
unbekannt	0	0
Gesamt	223	100

Jahresbericht: 2004

Klient lebt bei

	Anzahl	Prozent (%)
leiblichen Eltern	109	48,9
alleinerziehender Mutter	69	30,9
alleinerziehendem Vater	4	1,8
Elternteil mit PartnerIn	20	9,0
Elternteil mit Stiefelternteil	16	7,2
Pflegefamilie	1	0,4
Großeltern/Verwandten	1	0,4
in eigener Wohnung	1	0,4
in einer Wohngemeinschaft	1	0,4
ohne feste Unterkunft	1	0,4
Gesamt	223	100,0

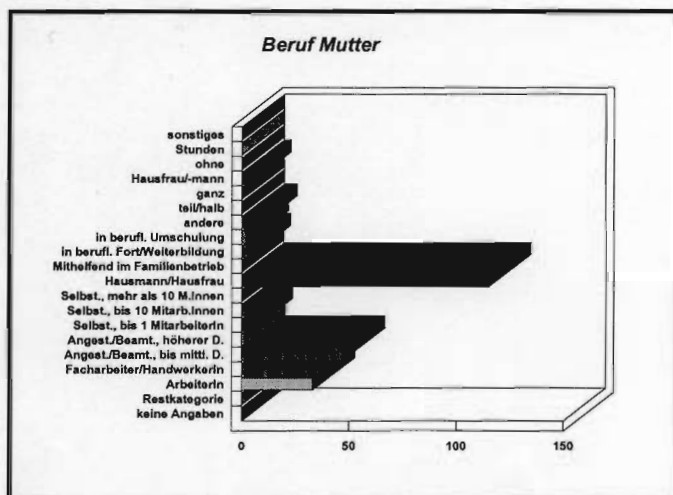
Jahresbericht: 2004



Beruf Vater

	Anzahl	Prozent (%)
keine Angaben	1	0,4
Restkategorie	0	0
ArbeiterIn	62	27,8
Facharbeiter/HandwerkerIn	27	12,1
Angest./Beamt., bis mittl. D.	49	22
Angest./Beamt., höherer D.	26	11,7
Selbst., bis 1 MitarbeiterIn	11	4,9
Selbst., bis 10 Mitarb.Innen	1	0,4
Selbst., mehr als 10 M.Innen	0	0
Hausmann/Hausfrau	1	0,4
Mithelfend im Familienbetrieb	0	0
in berufl. Fort/Weiterbildung	0	0
in berufl. Umschulung	2	0,9
andere	40	17,9
ganz	0	0
ohne	0	0
sonstiges	3	1,3
teil/halb	0	0
Hausfrau/-mann	0	0
Gesamt	223	100

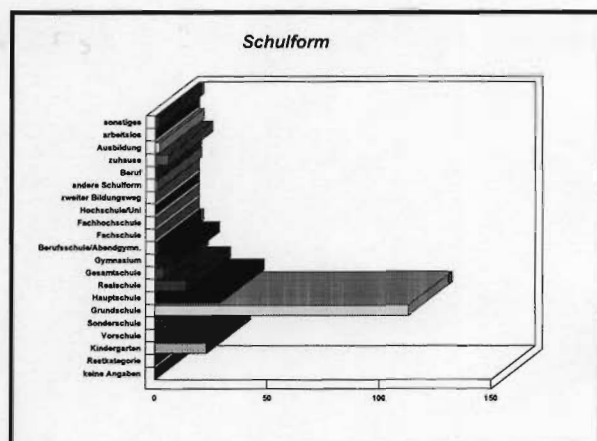
Jahresbericht: 2004



Beruf Mutter

	Anzahl	Prozent (%)
keine Angaben	0	0
Restkategorie	0	0
ArbeiterIn	33	14,8
Facharbeiter/HandwerkerIn	7	3,1
Angest./Beamt., bis mittl. D.	47	21,1
Angest./Beamt., höherer D.	1	0,4
Selbst., bis 1 MitarbeiterIn	4	1,8
Selbst., bis 10 Mitarb.Innen	2	0,9
Selbst., mehr als 10 M.Innen	0	0
Hausmann/Hausfrau	115	51,6
Mithelfend im Familienbetrieb	0	0
in berufl. Fort/Weiterbildung	3	1,3
in berufl. Umschulung	2	0,9
andere	6	2,7
teil/halb	0	0
ganz	0	0
Hausfrau/-mann	3	1,3
ohne	0	0
Stunden	0	0
sonstiges	0	0
Gesamt	223	100

Jahresbericht: 2004

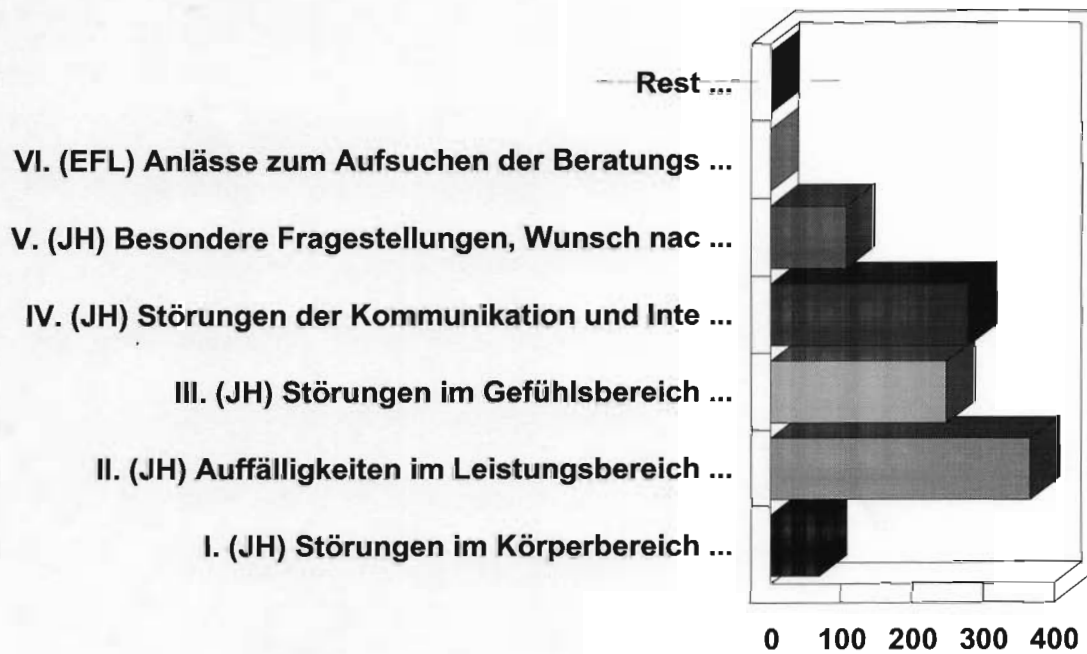


Schulform

	Anzahl	Prozent (%)
keine Angaben	0	0
Restkategorie	0	0
Kindergarten	23	10,3
Vorschule	6	2,7
Sonderschule	11	4,9
Grundschule	113	50,7
Hauptschule	29	13
Realschule	14	6,3
Gesamtschule	4	1,8
Gymnasium	9	4
Berufsschule/Abendgymn.	2	0,9
Fachschule	0	0
Fachhochschule	0	0
Hochschule/Uni	0	0
zweiter Bildungsweg	0	0
andere Schulform	1	0,4
Beruf	1	0,4
zu Hause	6	2,7
Ausbildung	2	0,9
arbeitslos	0	0
sonstiges	2	0,9
Gesamt	223	100

Jahresbericht: 2004

Merkmale: Hauptgruppen



Jahresbericht: 2004

Merkmale: Hauptgruppen

	Anzahl	Prozent (%)
Gesamt (HG): I. (JH) Störungen im Körperber ...	69	6,4
1. Somatopsychologische Probleme	10	0,9
2. Psychosomatische Probleme	48	4,5
3. Störungen durch psychotrope Substanzen	5	0,5
4. Sonstige Auffälligkeiten im Körperbereich	6	0,6
5. Sonstige Störungen im Körperbereich	0	0
Rest	0	0
Gesamt (HG): II. (JH) Auffälligkeiten im Le ...	368	34,3
1. Aufmerksamkeitsstörungen	127	11,8
2. Arbeits- und Leistungsstörungen	154	14,4
3. Entwicklungsrückstände	87	8,1
4. Sonstige Auffälligkeiten im Leistungsbereich	0	0
Rest	0	0
Gesamt (HG): III. (JH) Störungen im Gefühls ...	249	23,2
1. Emotionale Labilität	46	4,3
2. Angste	54	5
3. Zwänge	5	0,5
4. Dissozialität	98	9,1
5. Andere Störungen im Gefühlsbereich	46	4,3
6. Sonstige Störungen im Gefühlsbereich	0	0
Rest	0	0
Gesamt (HG): IV. (JH) Störungen der Kommuni ...	280	26,1
1. Störungen in soz. Beziehungen	67	6,2
2. Auffälligkeiten im Sprechverhalten	8	0,7
3. Auffälligkeiten im sex. Bereich	21	2
4. Familienprobleme und Partnerprobleme	184	17,1
5. Sonstige Störungen der Kommunikation und Intera	0	0
Rest	0	0
Gesamt (HG): V. (JH) Besondere Fragestellun ...	107	10
1. Allgemeine Fragestellungen	107	10
2. Sonstige besondere Fragestellungen	0	0
Rest	0	0
Gesamt (HG): VI. (EFL) Anlässe zum Aufsuche ...	0	0